

2017/2018

Výroční zpráva



Základní škola a Mateřská škola
Mladá Boleslav, 17. listopadu 1325,
příspěvková organizace

Obsah

Obsah.....	1
ÚVOD	3
1 Základní údaje o škole	4
1.1. Základní údaje o škole.....	4
1.2. Součásti školy.....	5
1.3. Organizační struktura školy.....	5
2 Personální údaje	6
2.1. Členění zaměstnanců podle věku a pohlaví.....	6
2.2. Členění zaměstnanců podle vzdělání a pohlaví.....	6
2.3. Trvání pracovního poměru	7
2.4. Celkový údaj o vzniku a skončení pracovního poměru zaměstnanců	7
2.5. Přehled pedagogických pracovníků podle aprobovanosti	8
3. Vzdělávání pedagogických pracovníků ZŠ.....	11
4. Školní vzdělávací program	12
4.1. Vzdělávací program školy.....	12
5. Učební plán pro školní rok 2017/2018.....	13
5.1. Pro 1. – 5. ročník.....	13
5.2. Pro 6. – 9. ročník.....	14
6. Zájmové vzdělávání a školní družina.....	16
6.1. Školní družina.....	16
6.1 Zájmové kroužky	17
7. Počty žáků ve školním roce 2017/2018.....	18
7.1. Počty žáků školy.....	18
7.2. Žáci – cizinci	18
8. Zápis do 1. třídy na rok 2018/2019	20
9. Akce školy (výjezdy, kurzy, vystoupení, soutěže, projekty).....	21
9.2. Soutěže a jejich výsledky	23
9.3. Zapojení do projektů.....	25
9.3.1. Projekty financované EU	25
9.3.2. Celostátní projekty.....	25
9.3.3. Projekty v rámci města	25
9.3.4. Školní projekty	25
9.4. Údaje o zapojení školy do rozvojových a mezinárodních programů, mezinárodní spolupráce	25
10. Prevence sociálně patologických jevů	26
11. Enviromentální vzdělávání.....	27
12. Školní úrazy a prevence rizik	27

13. Spolupráce školy s rodiči a jinými subjekty	28
13.1.1 Školská rada.....	28
14. Spolupráce s jinými subjekty	28
15. Zapojení školy do celoživotního vzdělávání.....	29
16. Stížnosti a připomínky	29
17. Kontroly	29
18. Zpráva o hospodaření s finančními prostředky	30
19. Výsledky vzdělávání a přehledy prospěchu	34

ÚVOD

Chceme být školou moderní, přístupnou dialogu, ale také školou, ve které platí jasná pravidla.

Chceme být bezpečným místem setkávání a tvůrčí činnosti.

Věříme, že je naše cesta správná.

1 Základní údaje o škole

Součástí organizace je od 1. 9. 2012 také mateřská škola, která však nepodléhá povinnosti zpracovávat výroční zprávu. Z tohoto důvodu bude zmiňována jen v některých bodech a zcela bude zahrnuta v části o hospodaření školy vzhledem ke společnému hospodaření.

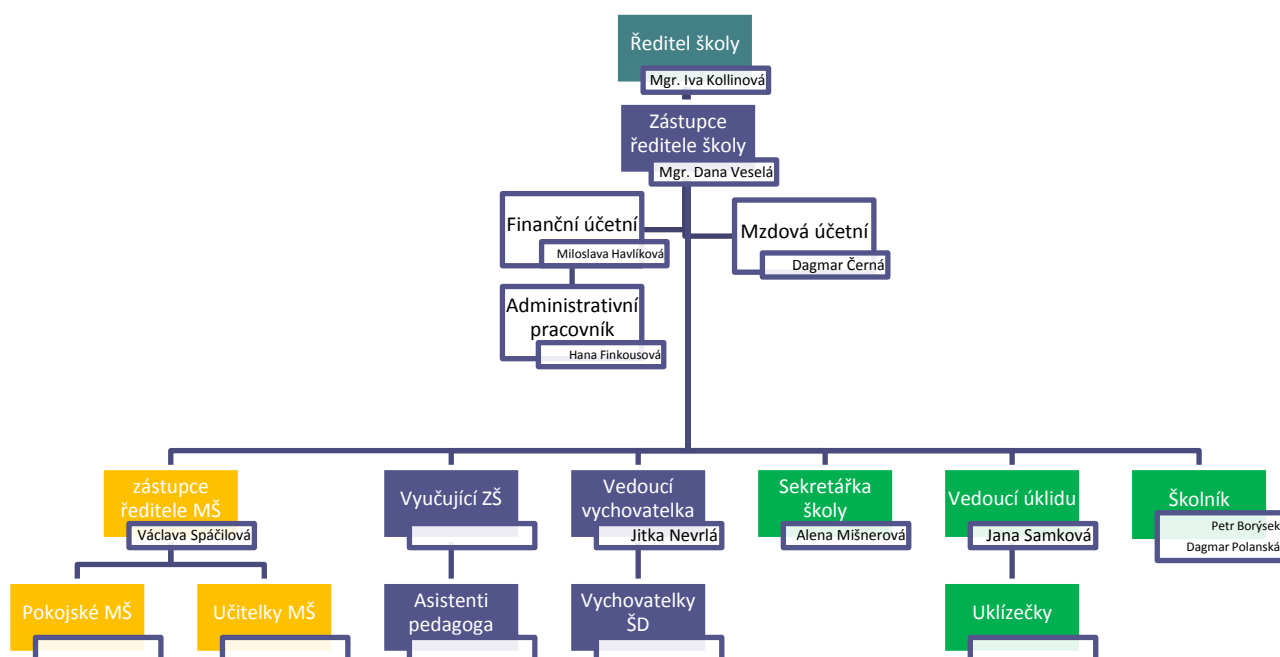
1.1. Základní údaje o škole

Název školy	Základní škola a Mateřská škola Mladá Boleslav, 17. listopadu 1325, příspěvková organizace	
Adresa školy	293 01 Mladá Boleslav, 17. listopadu 1325	
IČ	75034077	
Bankovní spojení	0484779339/0800	
Telefon/fax	326327623	
E-mail	skola@zspastelka.cz	
Adresa internetové stránky	www.zspastelka.cz	
Právní forma	Příspěvková organizace	
Zařazení do sítě škol	Změna k 1. 1. 2003	
Název zřizovatele	Statutární město Mladá Boleslav	
Součásti školy	Školní družina, Mateřská škola	
IZO ředitelství	102 326 924	
Vedoucí a hospodářští pracovníci	Mgr. Iva Kollinová Mgr. Dana Veselá Václava Spáčilová Alena Mišnerová Miloslava Havlíková Dagmar Černá Hana Finkousová	ředitelka školy zástupce ředitele školy pro ZŠ zástupce ředitele pro MŠ sekretářka finanční účetní mzdová účetní administrativní pracovník
Přehled hlavní činnosti školy (podle zřizovací listiny),	Poskytování předškolního vzdělávání, základního vzdělání, výchovy, zájmového vzdělávání, školního stravování a rekreace žáků v souladu se zákonem č.561/2004sb. o předškolním, základní, středním, vyšším odborném a jiném vzdělávání (školský zákon), ve znění pozdějších předpisů a ostatními právními prováděcími předpisy. Možnosti využívání majetku pro potřeby výchovné, vzdělávací, kulturní, sportovní a jiné.	
kód oboru vzdělávání	79- 01- C/01	

1.2. Součásti školy

součásti školy	kapacita
Základní škola	560
Školní družina	150
Mateřská škola	112
Výdejna jídla	112

1.3. Organizační struktura školy



2 Personální údaje

V této části nejsou započítáni pracovníci, kteří patří k části Mateřská škola. Jedná se o 9 pedagogických pracovních, 4 pracovníce zajišťující úklid a výdej stravy (3,5 úvazku) a jedna školnice (0,5 úvazku).

2.1. Členění zaměstnanců podle věku a pohlaví

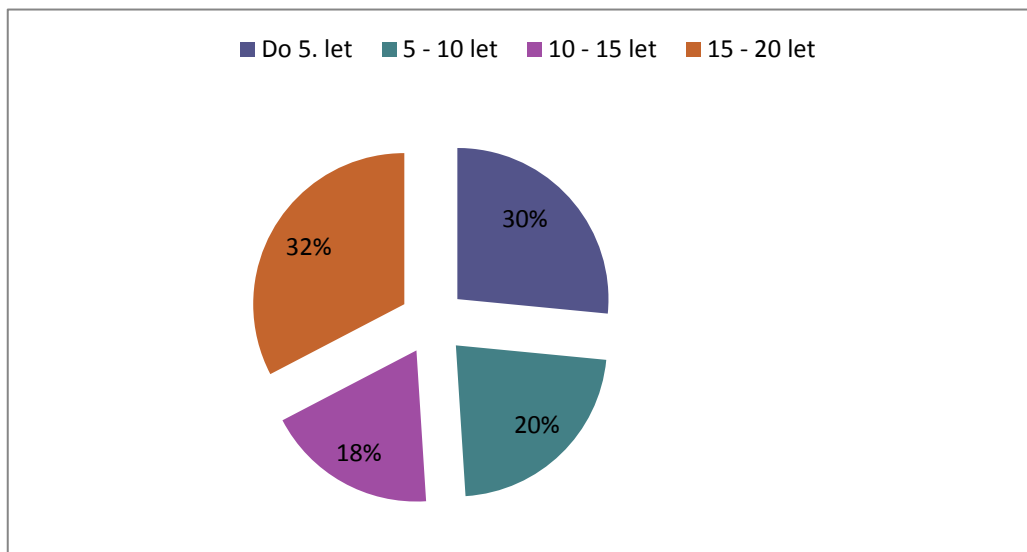
(zahrnutí: pedagogičtí pracovníci – učitelé, vychovatelky ŠD, asistentky pedagoga, vedení školy, technicko - hospodářský úsek – administrativa, školník, úklid)

věk	muži	ženy	celkem	%
do 20 let	0	0	0	0%
21 - 30 let	0	6	6	11%
31 - 40 let	3	7	10	18%
41 - 50 let	2	22	24	43%
51 - 60 let	0	14	14	25%
61 a více let	2	0	2	3%
celkem	7	49	56	100%
%	12%	88%	100%	-

2.2. Členění zaměstnanců podle vzdělání a pohlaví

Dosažené vzdělání	muži	ženy	celkem	%
základní	1	0	1	2
vyučen	1	3	4	7
úplné střední	2	14	16	29
vysokoškolské	3	32	35	62
celkem	7	49	56	100%

2.3. Trvání pracovního poměru



2.4. Celkový údaj o vzniku a skončení pracovního poměru zaměstnanců

V tomto školním roce k zásadním změnám ve složení sboru nedošlo. Jedna pracovnice nastoupila na rodičovskou dovolenou (1.stupeň + AJ). Naopak nastoupila po rodičovské dovolené kolegyně s aprobací M+Čj. Ze zdravotních důvodů požádala o zkrácený úvazek jedna pracovnice. V průběhu školního roku bylo nutno vyřešit další odchod pedagogické pracovnice (ČJ+ TV) na rodičovskou dovolenou a také odchod trenéra FK, který vyučoval TV ve sportovních třídách. Bylo tedy nezbytné přijmout dalšího pedagogického pracovníka a během roku provést změny v úvazcích jednotlivých pedagogů. Na dobu určitou byl tedy zaměstnán kolega s aprobací společenských věd.

Během roku jsme také řešili situaci ve školní družině, kde jsou stále dvě pracovnice na rodičovské dovolené a jedna na dlouhodobém neplaceném volnu ze zdravotních důvodů. V listopadu vážně onemocněla paní vychovatelka pracující na plný úvazek. Do konce školního roku byl její návrat nemožný. Škola řešila situaci z vlastních zdrojů. Jedna asistentka pedagoga byla zaměstnána na částečný pracovní úvazek také jako vychovatelka ŠD.

Díky zapojení do projektu „Šablony“ mohla škola zaměstnat na poloviční úvazek i školní psycholožku a školní speciální pedagožku. Jejich působení se ukázalo velmi přínosné. A to jak pro žáky a jejich rodiče, tak pro vyučující.

Věkově zůstal sbor i nadále vyvážený, muži však chybí stále. Většina předmětů je vyučována aprobovanými vyučujícími, kteří se ve svých oborech dále průběžně vzdělávají. Příchod mladých kolegů pak jednoznačně přináší i nové trendy ve výuce a větší zapojení IT technologií.

V administrativě v současné době pracují 4 pracovnice, přepočtené na 3,5 úvazku.

Do technického úseku patří jeden školník (0,5 úvazku) a 5 pracovníků úklidu (v celkovém součtu 4,5 úvazku).

2.5. Přehled pedagogických pracovníků podle aprobovanosti

	Příjmení jméno	Aprobace	Vyučované předměty v tomto roce kromě aproby
1	Beránková Jana	As. Ped.	Vychovatelka ŠD
2	Bidzília Veronika	1.ZŠ	
3	Duchek Jan	1. ZŠ, NJ	Technické práce, PI
4	Dvořáčková Lenka	D, RJ	Nj, Čj
5	Dvořáková Ludmila	ČJ, OV	Rj, VP
6	Francová Iveta	ČJ-OV	AJ
7	Hanuš Zdeněk	Tv, Z	
8	Hlaváčová Kristina	As. Ped.	
9	Vlníková Marie	Vychovatelka ŠD	,
10	Bečvárovská Petra	Speciální pedagog	Náprava SPU, logopedie
11	Huf Petr	Fotbalový trenér	Tv – zaměření kopaná
12	Kašová Iva	Př, Ch	CaZ, BCHP, EP
13	Kerdová Michaela	1. ZŠ	Aj
14	Kollinová Iva	1. ZŠ	Hv
15	Kouřilová Jana	1. ZŠ	
16	Tomanová Magdaléna	Asistent pedagoga	
17	Davídková Lucie	Společenské vědy	Aj
18	Martincová Věra	1. ZŠ	
19	Foltová Ludmila	M, ČJ	
20	Nevrlá Jitka	Vychovatelka ŠD	
21	Pabištová Jitka	1. ZŠ	
22	Návojevová Milada	Asistent pedagoga	
23	Dandová Iveta	Vychovatelka ŠD	
24	Kozubová Ivana	1.st	
25	Ráčzová Radmila	1. ZŠ	
26	Richterová Renata	Vychovatelka ŠD	
27	Kupr Tomáš	Společenské vědy.	ICT

28	Skořepová Vlasta	1. ZŠ, 2.st.Aj	Vv
29	Blahová Vlasta	1. stupeň	
30	Sofinová Irena	1. ZŠ	Výchovný poradce
31	Syrovátková Petra	Metodik prevence	Tv, CaZ, Aj
32	Šíp Milan	trenér	Tv – zaměření kopaná
33	Vagenknechtová Dagmar	Čj, Ov	Vv, VT
34	Váňová Iveta	1. ZŠ	
35	Vejražková Monika	Ch, Fy	
36	Veselá Dana	Čj, Ov	
37	Šťastná Lucie	Asistent pedagoga	
38	Štěpánková Dagmar	OV - TV	CaZ
39	Čapková Soňa	M -Ch	BCHP
40	Kupcová Lenka	Čj, Tv	
41	Sedláčková Zuzana	Školní psycholog	
41	Rýdlová Markéta	Školní speciální pedagog	

2.4. Třídnictví

Třída	Třídní učitel
1. A	Kozubová Ivana
1. B	Kerdová Michaela
1.C	Bidzilia Veronika
2. A	Váňová Iveta
2. B	Martincová Věra
3. A	Kouřilová Jana
3. B	Sofínová Irena
4. A	Pabištová Jitka
4. B	Ráčzová Radmila
5. A	Blahová Vlasta
5. B	Vejražková Monika
6. A	Dvořáčková Lenka
6. B	Francová Iveta
7.A	Vagenknechtová Dagmar
7. B	Pražáková Tereza
8. A	Čapková Soňa
8. B	Skořepová Vlasta
8. C	Duchek Jan
9. A	Kupcová Lenka – Syrovátková Petra
9. B	Kašová Iva

3. Vzdělávání pedagogických pracovníků ZŠ

Ve školním roce 2017/2018 se škola zapojila do projektu Šablony se zaměřením na vzdělávání pedagogického sboru v oblasti matematické gramotnosti a vzájemné spolupráce v oblasti čtenářské gramotnosti.

Prioritou vedení je plně kvalifikovaný pedagogický sbor, který se neustále vzdělává v klíčových oblastech: - práce s žáky s SPU, práce s třídním kolektivem

- vzdělávání v oblasti gramotností, zejména v matematické
- cizí jazyk
- IT technologie

Nedílnou součástí vzdělávání pedagogického sboru jsou i setkání se školní psycholožkou. Tato setkání byla zaměřena na práci se třídou, klima třídy, učební styly.

Jméno pedagoga	Název, případně zaměření vzdělávací akce	
Sofinová	Neučí se a ještě zlobí	
	Dyskorunka	
	Vedení třídního kolektivu	
	Školení výchovných poradců	
	Konzultace s PPP	
Celý sbor	Kurz první pomoci	
	Práce s žáky SPU	
	Klima třídy	
Dvořáčková	Dekolonizace ve 20.století	
Ráčzová	Kreativní materiály- samotvrdnoucí hmota	
Syrovátková	Školení metodiků prevence	
Skořepová	Jednodušší gramatika (Aj)	
	Poslech trochu jinak (Aj)	
Kollinová	Školská legislativa, aktuální změny	
	Seminář pro ředitele	
	Školský management	
Sedláčková	Vedení dětské skupiny s problémovým chováním	
Rýdlová	Vedení dětské skupiny s púproblémovým chováním	
Vejražková	Nová podoba periodické soustavy prvků a nové objevy ve světě el.částic	
Duchek	Věda má budoucnost (spolupráce s Auto Škoda)	
Veselá	Školský management	
Hanuš	Geologická rizika	

Martincová	Jóga pro děti.
Váňová Ráczová Blahová	Inspirace pro zkvalitňování výuky matematiky.

Většina pracovníků se zapojila do metodických kabinetů pořádaných partnerskými školami v rámci podpory vzdělávání , kterou finančně zaštitila ŠKODA AUTO.

Kromě výše uvedeného vzdělávání se dvě pracovnice zapojily do studia ke zvýšení nebo získání kvalifikace:

Petra Syrovátková: Kvalifikační studium pro metodiky prevence **ukončení**

Lucie Davidková: Doktorandské studium na UK

4. Školní vzdělávací program

Vzdělávání probíhalo podle schválených učebních dokumentů MŠMT a podle školního vzdělávacího programu pro základní vzdělávání Pastelka II, který je platný od 1. 9. 2013 a nahradil původní ŠVP Pastelka. K vytvoření nového ŠVP bylo přikročeno zejména z důvodu zavedení povinného druhého cizího jazyka. Školní vzdělávací program je upravován a doplňován dle pokynů a doporučení MŠMT a podmínek školy.

4.1. Vzdělávací program školy

Výuka podle Školního vzdělávacího programu pro základní vzdělávání Pastelka II č. j. 3108/2007-13 probíhala ve školním roce 2017/2018 ve všech ročnících školy. Obsah učiva je sestaven tak, aby na sebe jednotlivé vzdělávací oblasti navazovaly. Tato skutečnost vyžaduje častou spolupráci jednotlivých vyučujících.

Zvláštní důraz je kladen na výuku cizích jazyků, českého jazyka a matematiky, proto škola využívá možnosti dělení hodin. Tato možnost je také uplatněna v hodinách spojených s potřebou zvýšených bezpečnostních opatření (dílna, laboratoř, TV a podobně).

Mimořádná pozornost je věnována žákům s SPU.

Dalším specifickým ŠVP je, že vždy jedna třída z 1. - 9. ročníku je zařazena do projektu Sportovní akademie s upraveným učebním plánem a navýšením časové dotace věnované TV. Tyto specializované hodiny jsou díky spolupráci s FK a Basketem Pastelka vedeny profesionálními trenéry, stejně tak i školní tréninky, které navazují na výuku.

V rámci ŠVP mohou žáci vybírat i z nabídky volitelných předmětů. Zda se budou vyučovat v tom kterém roce, je závislé na konkrétním zájmu žáků. V nabídce jsou:

- Práce v dílnách
- Cvičení z Čj

- Cvičení z M
- Rozšířená tělesná výchova (pro žáky sportovních tříd)
- Dějepisná praktika
- Ekologická praktika
- Přírodovědná praktika
- Výtvarné techniky
- Sportovní hry
- Domácí práce

5. Učební plán pro školní rok 2017/2018

5.1. Pro 1. – 5. ročník

Předmět	ročník + hodinová dotace					běžná/sportovní třída
	1.	2	3.	4.	5.	
ČESKÝ JAZYK	9 / 8	9	8	7	7	
CIZÍ JAZYK (AJ)	x	x	3	3	3	
MATEMATIKA	4	4	4	5	5	
PRÁCE NA POČÍTAČI	x	x	x	1		
PRVOUKA	2	2	2	x	x	
VLASTIVĚDA	x	x	x	2	2	
PŘÍRODOVĚDA	x	x	x	2	2	
HUDEBNÍ VÝCHOVA	1	1	1	1	1	
TĚLESNÁ VÝCHOVA	2/3	2	2	2	2	
ROZŠÍŘENÁ TV	xxxx	0 / 1	0 / 1	0 / 1	1	
VÝTVARNÁ VÝCHOVA	1	2	2	1	1	
DRAMATICKÁ VÝCHOVA	xxxxxxx	1 /	1 / 0	1 / 0	1 / 0	
PRACOVNÍ ČINNOSTI	1	1	1	1	1	
	20	22	24	26	26	

5.2. Pro 6. – 9. ročník

	6.	7.	8.	9.
ČESKÝ JAZYK	4	4	4	4
1. CIZÍ JAZYK (AJ)	3	3	3	3
2. CIZÍ JAZYK (RJ, NJ)				
Čeština pro cizince				
Rozšířený cizí jazyk - AJ	2	2	1	2
MATEMATIKA	4		4	4
POČÍTAČOVÁ INFORMATIKA	1/0	1/0	1	1
DĚJEPIS	2	2	2	2
OBČANSKÁ VÝCHOVA	1	1	1	1
FYZIKA	1	2	2	2
CHEMIE	x	x	2	2
PŘÍRODOPIS	2	2	2	2
ZEMĚPIS	2	2	2	2
HUDEBNÍ VÝCHOVA	1	1	1	1
VÝTVARNÁ VÝCHOVA	2	2	1	1
TĚLESNÁ VÝCHOVA	2	2	2	2
ČLOVĚK A ZDRAVÍ	1	1	x	x
VOLBA POVOLÁNÍ	x	x	1	2

V devátém ročníku je předmět volba povolání rozdělen na jednu hodinu věnovanou přehledu a orientaci na trhu práce, jedna hodina je pak věnována práci s laboratorní technikou.

Vyučované volitelné předměty	hodinová dotace
PŘÍRODOVĚDNÁ PRAKTIKA	2 HOD. ZA 14 DNÍ
DOMÁCÍ PRÁCE	2 HOD ZA 14 DNÍ
SPORTOVNÍ HRY	2 HOD ZA 14 DNÍ
VÝTVARNÉ TECHNIKY	2 HOD ZA 14 DNÍ
EKOLOGICKÁ PRAKTIKA	2 HOD ZA 14 DNÍ
ROZŠÍŘENÁ TĚLESNÁ VÝCHOVA	2 HOD ZA TÝDEN
TECHNICKÉ PRÁCE	2 HOD. 14 DNÍ
CVIČENÍ Z ČESKÉHO JAZYKA PŘEDMĚT PEDAGOGICKÉ PODPORY	1 HOD ZA TÝDEN

Žáci zařazení do programu sportovní akademie volí vždy předmět rozšířená tělesná výchova.

Ostatní volí v 6.a 7.ročníku jeden předmět, v 8.a dva předměty a v 9. opět jeden

CELKOVÝ POČET VYUČOVANÝCH HODIN NA 2. STUPNI

6.	7.	8.	9.
29	30	31	32

V závěru školního roku byla zahájena rozsáhlá rekonstrukce budovy směřující ke snížení energetické náročnosti budovy. Na průběh vzdělávání neměla tato akce vliv. Školní rok byl ukončen v řádném termínu.

6. Zájmové vzdělávání a školní družina

6.1. Školní družina

Školní družina tvoří nedílnou součást školy. Součinnost vychovatelek s učiteli a trenéry FK a BP je samozřejmostí. Do školní družiny jsou přednostně přijímáni žáci prvních a druhých ročníků, většinou jsou také uspokojeny i všechny požadavky rodičů třetáků. Zbývající místa jsou doplněna žáky čtvrtých tříd, kteří do školy dojíždí nebo mají v ŠD mladší sourozence. V návaznosti na provozní dobu MŠ je provoz školní družiny ráno od 6.00 a odpoledne do 17.00.

Oddělení	Počet žáků – pravidelná docházka	Počet vychovatelek
1	30	1
2	30	1
3	30	1
4	30	1
5	30	1
celkem	150	5

Ve školní družině pracuje pět kvalifikovaných vychovatelek, přepočteno na plně zaměstnané 4,2 pracovnice. Dvě paní vychovatelky v dopoledních hodinách vykonávají činnost asistentky pedagoga, pro kterou jsou také kvalifikovány.

Prostory školní družiny	Vlastní herna pro každé oddělení, možnost využití dalších prostor (hřiště, kuchyňka, keramická dílna, tělocvična, šití,...).
Vybavení školní družiny	Veškerý potřebný materiál pro rozvoj dětské osobnosti.

Ke zlepšení podmínek pro děti je chybějící, herními prvky dostatečně vybavený, venkovní areál. Předpokládáme změnu po ukončení stavebních prací v září 2019.

V průběhu roku probíhají v jednotlivých odděleních různé vědomostní i kreativní soutěže a projekty. Školní družina se také každoročně podílí na vystoupeních na školní vánoční besídce. V rámci celé školní družiny proběhlo i několik společných akcí.

O školní družinu je již tradičně velký zájem, a to především na začátku školního roku a přes zimu. S jarními měsíci se počet dětí (zejména starších) docházejících do ŠD snižuje.

6.1 Zájmové kroužky

V rámci ŠD pracovaly 4 zájmové kroužky:

- keramický
- sportovní
- dovedných rukou
- tanečně pohybový

V návaznosti na provozní dobu MŠ je provoz školní družiny ráno od 6.00 a odpoledne do 17.00.

Ve spolupráci s FK MB škola personálně a materiálně zajišťuje **Klub mladých sportovců**, kde mohou trávit čas mezi vyučováním a sportovním tréninkem žáci sportovních tříd.

Žáci zde mohou trávit volný čas, napsat si úkoly nebo se připravit na následující den do školy. Mají-li zájem, je jim připraven pomoci pedagogický dohled. Na základě společné smlouvy refunduje mzdu pracovníka v tomto klubu FK.

Pro žáky – členy FK ve spolupráci s FKMB probíhaly hodiny kondiční průpravy a technické přípravy.

Kromě toho škola nabízela kroužek:

- florbal pro žáky 2. stupně
- angličtina pro nejmenší (ve spolupráci s jazykovou agenturou)
- Aerobic pro nejmladší dívky
- Malý inženýr (práce s kostkami LEGO)

Škola dále poskytuje své prostory k využití volného času jak dětí, tak dospělých. Kromě dlouhodobého pronájmu prostor Základní umělecké školy, jsou to zejména sportoviště. Tuto možnost využívají basketbalisté, fotbalisté, florbalisté a mažoretky

7. Počty žáků ve školním roce 2017/2018

Počty žáků v následujících tabulkách jsou uvedeny k datu 30.9.2017. V průběhu školního roku dochází k pohybu žáků ve všech oblastech. Čísla jsou tedy orientační. Z dlouhodobého hlediska lze říci, že k mírnému přírůstku stále dochází. Možnosti školy jsou však v tomto směru vzhledem ke kapacitě omezeny.

7.1. Počty žáků školy

ročník	počet tříd	počet žáků	z toho dívek	výjimka z počtu žáků (ano – ne)
1.	3	51	31	Ne
2.	2	49	32	Ne
3.	2	58	25	Ne
4.	2	57	29	Ne
5.	2	57	28	Ne
6.	2	49	17	Ne
7.	2	51	20	Ne
8.	3	67	26	Ne
9.	2	51	22	Ne
celkem	20	493	230	Ne

7.2. Žáci – cizinci

Slovensko	15 žáků
Vietnam	2 žáci
Ukrajina	8 žáků
Mongolsko	1 žáci
Polsko	1 žák
Rumunsko	2 žáci

Celkem tedy školu navštěvovalo ve školním roce 29 cizinců

Docházka cizinců je také poměrně problematická, zejména jedná-li se o děti přicházející z Asie. Jazyková bariéra je v tomto případě velkou překážkou ve vzdělávání. Na základě zkušeností doporučujeme rodičům zařazení dítěte do nižšího ročníku a docházku na hodiny češtiny pro cizince na 7.ZŠ. Bohužel je Mladá Boleslav značně migrující město. Nezřídka se stává, že se děti – cizinci několikrát stěhují tam a zpět.

Pro žáky druhého stupně nabízíme možnost studia češtiny v rámci povinnosti druhého cizího jazyka.

7.2. Žáci se speciálními potřebami

Ve školním roce 2017/2018 se z celkového počtu 493 žáků bylo 45 žáků s SPU

Sluchové postižení	2 žáci
Vady řeči	3 žáci
Tělesné postižení	2 žáci
Vývojové poruchy učení	20 žáků
Vývojové poruchy chování	15 žáků
Mimořádně nadaný žák	1 žák

Žákům je věnována mimořádná pozornost. Navštěvují hodiny speciálně pedagogické péče, které jsou vedeny speciální pedagožkou. Hodiny pedagogické intervence jsou vedeny jednotlivými vyučujícími. S žáky s poruchami chování pracuje školní psycholožka i speciální pedagožka v rámci tzv. rozvojových skupin

Škola disponuje speciálními pomůckami včetně výukových programů.

5 žáků mají k dispozici asistenta pedagoga, který je placen z navýšených prostředků MŠMT.

Narůstá počet dětí s poruchami chování. Jejich podpora je velmi problematická.

Kromě toho přibývá dětí s vážnými zdravotními komplikacemi.

Škola velmi intenzivně pracuje na vybudování plně hodnotného a funkčního školního poradenského zařízení. Spolupráce s odborníky je velmi intenzivní. Věřím, že se vynaložené úsilí odrazí i na celkovém klimatu školy i ve zkvalitnění úrovně vzdělání a celkové připravenosti žáků na další kariérní růst.

8. Zápis do 1. třídy na rok 2018/2019

Celkový počet přijatých přihlášek k základnímu vzdělávání – duben 2018	88
Celkový počet dětí, které přišly k zápisu – duben 2018	88
Počet dětí, které přišly po odkladu	18
Počet udělených odkladů	23
Počet dětí, které nastoupí na naši školu do 1 třídy včetně přestupů z jiných škol k 31.8.2018	74
Počet převedených dětí na jinou ZŠ	7
Počet otevřených tříd	3

Zápis do první třídy proběhl v souladu s vyhláškou Magistrátu města Mladá Boleslav. Rodiče a zákonní zástupci dětí byli včas informováni o kritériích přijetí do první třídy základní školy.

Škola zřizuje třídu se sportovním vzdělávacím plánem, kde se vzdělávají děti s předpokladem pro aktivní zapojení ve fotbalovém klubu FK Mladá Boleslav a dívčím basketbalovém klubu Basket Pastelka. V průběhu února 2018 proběhl výběr talentů. Na základě doporučení trenérů jednotlivých klubů bylo doporučeno 28 dětí k zápisu do první třídy se sportovním zaměřením.

Všechny žádosti o odklad povinné školní docházky splňovaly zákonná kritéria a bylo jim vyhověno.

9. Akce školy (výjezdy, kurzy, vystoupení, soutěže, projekty)

Podrobnější přehled je obsažen v příloze č.1 této zprávy

9.1. Výjezdy, kurzy, vystoupení

Podrobný přehled zachycuje měsíční plán akcí v příloze tohoto dokumentu. Zde jsou zachyceny nejzdařilejší

Typ akce	Zúčastněné třídy	Počet zúčastněných žáků	Poznámka
Výuka plavání	2., 3.	106	Bazén v Mladé Boleslavi
Lyžařský výcvik	7.	64	Vysoké nad Jizerou
Škola v přírodě	2. - 5.	167	
Sportovně ozdravný pobyt	Žáci 2.stupně		Kamenice
Poznávací zájezd do Velké Británie s výukou	Výběr žáků 2.stupně	35	
Exkurze Cukrovar	9. třídy	52	Dobrovice
Divadlo The Bear theatre	3. - 9.	394	Tradiční oblíbená akce Divadelní představení v anglickém jazyce
Besedy v knihovně	2., 4., 6.,	160	Vynikající spolupráce
Divadelní a filmová představení, Literární pořady a výchovné koncerty dle nabídky	Celá škola	516	Boleslavské divadlo, pražská divadla (S+H), zájezdové soubory.
Klub Mladého diváka	7. - 9.	48	Pražská divadla
Botanicus Ostrá	4.třídy	56	
Semiramis	2. stupeň		Cyklus přednášek
Projekt planeta Země 3000 (Barma)	6. - 9.	210	Dům kultury, dlouhodobě realizovaná akce
Procházka Prahou	5. ročník	56	Vlastivědná tematická vycházka
Pražský Vyšehrad, Hrdličkovo muzeum, Botanická zahrada, Národní technické muzeum	2.stupeň		
Cesta na Boleslavský hrad	3. ročník	50	Vlastivědný program
Památník Terezín	9. třída	41	Terezín

Malý muzejník	6. a 7. ročník	110	
Tepfactor	8. třídy	62	
EKO den	Celá škola		Tradiční tematická akce ke Dni Země
Planetárium Praha	1. stupeň		Populárně naučné pořady doplňující učivo prvouky přírodovědy
Sběr papíru, baterií, mobilů, sběr víček – charitativní akce	Celá škola		
Dopravní hřiště	4. třídy	52	Besip – mladý cyklista
Dětská nota	1. stupeň	284	
Den dětí	Celá škola		Den organizačně zajišťují devátáci
Vyřazení devátých tříd	Celá škola	515	Tradiční akce
Besídky	Celá škola	515	Vánoční besídka, Závěr školního roku
Školou chodí Mikuláš	1. stupeň a 9. třídy		Tradiční předvánoční akce
Dny techniky pro dívky	6. třídy		SOŠ Škoda
Dny pro záchranu života	Celá škola		Velmi úspěšná akce

V tomto výčtu jsou pouze nejvýznamnější akce. Každá třída v průběhu roku absolvuje velkou řadu aktivit, které souvisí s výukou a napomáhají k celkovému rozvoji dětí

9.2. Soutěže a jejich výsledky

SPORTOVNÍ

V průběhu školního roku je pořádána celá řada nejrůznějších soutěží. Někdy je poměrně problematické zkoordinovat hladký průběh naplňování ŠVP a účast žáků na soutěžích. Přesto se většiny akcí zúčastňujeme a naše výsledky jsou poměrně stabilní.

SOUTĚŽ	ZÚČASTNĚNÉ TŘÍDY	UMÍSTĚNÍ
Pohár rozhlasu – atletika	2. stupeň	3. místo - mladší chlapci
Minikopaná		3. místo v okresním kole
Florbal	Chlapci 2.st. chlapci	okr. kolo – 7.místo 4.místo
ČEPSCUP		
Basketbal	13 dívek 6. -9. tř. a chlapců 6.-8.třída	Okr. kolo – 4. místo chlapci 1. místo dívky
Atletický trojboj	10 žáků 8. +9. tř.	6.místo
Mc Donald´s Cup	28	1. a 3.místo krajské kolo
Středočeská štafeta		1.a 3.místo okresní kolo
Coca Cola cup - kopaná	2. stupeň	Krajské kolo
In line brusle Bakovská brusle	1. stupeň – 12 žáků	2x1.místo, 2x2.místo, 1x3.místo
Středočeská brusle		Okr.kolo 1.,2., 3.místo Krajské kolo 2.místo
Přespolní běh	30 žáků	2., 3.místo
Atletický čtyřboj	Dívky i chlapci 1.stupeň	7. místo

MATEMATICKÉ

SOUTĚŽ	ZÚČASTNĚNÉ TŘÍDY	UMÍSTĚNÍ
Klokán	2. -9. ročníky	
Pythagoriáda	5. -8. třídy	
Matematická olympiáda	2. stupeň	
Taktik – celostátní dopisová soutěž	2. -9. třída	

Kromě soutěží přesahující rámec školy v rámci jednotlivých tříd probíhají různé soutěže. Nejoblíbenější je matematický či početní král.

ČESKÝ JAZYK

SOUTĚŽ	ZÚČASTNĚNÉ TŘÍDY	UMÍSTĚNÍ
Olympiáda v ČJ	8. a 9. třídy (27 žáků)	
Recitační soutěž	2. -9. třídy (60žáků)	Krajské kolo – čestné uznání

OSTATNÍ

SOUTĚŽ	ZÚČASTNĚNÉ TŘÍDY	UMÍSTĚNÍ
Výtvarné soutěže	1. stupeň	Účast
Konverzační soutěž v AJ	90	Okresní kolo
Dějepisná olympiáda	16 žáků	Okresní kolo
Zeměpisná olympiáda	19	Okresní kolo
Chemická olympiáda	9. třídy	Okresní kolo

Žáci naší školy jsou úspěšní zejména v oblasti sportu. Stejně jako i v předešlých letech tímto způsobem reprezentovali školu a město Mladá Boleslav nejen na krajské ale i na celostátní úrovni.

Kromě soutěží, které souvisejí se školní docházkou, máme i několik žáků, kteří jsou velmi úspěšní na celostátní i mezinárodní úrovni v oborech, kterým se věnují ve svém volném čase (aerobic, judo, karate, plavání, hra na hudební nástroj, zpěv, atp.)

9.3. Zapojení do projektů

9.3.1. Projekty financované EU

Šablony - výzva 02_16_022 a 02_16_023 dne 1.9.2017

9.3.2. Celostátní projekty

- Zdravé zuby
- Aktivní škola – portál pro školu i rodiče
- ŠIK – školní informační kanál
- Kočičí zahrada
- Děti na startu

9.3.3. Projekty v rámci města

- Zdravé město
- Projekty ve spolupráci s DDM

9.3.4. Školní projekty

V každé třídě se v průběhu roku uskuteční celá řada projektů. Některé se pravidelně opakují a jsou součástí ŠVP, jsou to např.:

- Energie (2.stupeň)
- Sýsa Kyselá
- Evropa – místo kde žijeme
- Cestovní kancelář
- Demokracie

9.4. Údaje o zapojení školy do rozvojových a mezinárodních programů, mezinárodní spolupráce

Žádnou mezinárodní spolupráci škola nemá a zatím ani neuvažuje o navázání kontaktu se zahraniční školou.

Žáci druhého stupně ale měli možnost zúčastnit se již podruhé zájezdu do Velké Británie, kde dopoledne navštěvují místní školu

10. Prevence sociálně patologických jevů

Školní metodička prevence Mgr. Petra Syrovátková se pravidelně zúčastňovala všech setkání školních metodiků prevence.

Tak jako v minulých letech jsme velmi úzce spolupracovali se sdružením Semiramis. Interaktivní besedy těchto organizací jsou jednoznačně velkým přínosem v oblasti prevence sociálně patologických jevů mezi dospívající mládeží. Velmi intenzivní byla i spolupráce s pracovníci OSPOD, a to nejen z důvodu prevence. Ve spolupráci s výchovnými poradci a také školní psycholožkou byly řešeny i mezilidské vztahy v jednotlivých třídách. Díky účasti v projektu Šablony jsme rozšířili tým o školní speciální pedagožku Mgr. Markétu Rýdlovou.

Školní psycholožka Mgr. Zuzana Sedláčková je pro žáky, rodiče, ale i pedagogy velkým přínosem a to jak při individuálních konzultacích, tak při skupinových sezeních. Je na místě vyzdvihnout pozitivní přístup Magistrátu města k této problematice.

Žákovský parlament v tomto školním roce pracoval velmi intenzivně a kvalitně. Velmi dobře se zhostil organizace Vánočního jarmarku i patronací nad nejmladšími ročníky školy. Velkou pozornost a zájem vzbudil i finanční příspěvek primátora města, kdy žáci samostatně rozhodovali o jeho použití. Realizovali tak vlastní projekty, které museli připravit a obhájit před spolužáky.

Prevenčí sociálně patologických jevů se zabývá také školní vzdělávací program, a to zařazením vhodných témat do jednotlivých předmětů (Občanská výchova, Člověk a zdraví, atd.). Ve výuce je využíván také ŠIK = školní informační kanál, který je ve škole dostupný žákům na obrazovkách na chodbě a vyučujícím pomáhá při výuce svými motivačními spoty, které jsou dostupné na internetu a jejichž náplní jsou nejrůznější životní situace, do kterých se mohou děti dostat.

Škola je zapojena také do programu Aktivní škola, kde mohou třídní učitelé případně výchovný poradce zjistit klima třídy a dopomoci tak k zlepšení interpersonálních vztahů mezi žáky. Aktivovali jsme přístup na tyto stránky také pro žáky a jejich rodiče z domova. Mohou tak využít množství nejen výukových materiálů, ale i testy ke kariérní diagnostice, interpersonálním vztahům atd.

Součástí prevence jsou i kroužky, které škola nabízí (viz. výše)

Po celý školní rok se škola snažila mapovat situaci. Probíhaly pravidelné porady s vedením školy, výchovnými poradci, preventistou i školní psycholožkou a školní speciální pedagožkou. Pro rodiče a žáky je v případě potřeby připravena záchytná síť v podobě konzultací, případně zprostředkování další odborné pomoci či rady.

11. Enviromentální vzdělávání

Školním koordinátorem je paní Iva Kašová.

I problematika environmentální výchovy je zapracována do jednotlivých vzdělávacích oblastí ŠVP. Poznatky a zkušenosti děti následně uplatňují v praxi. Jedná se zejména o třídění odpadu ve škole, sběr druhotných surovin, péče o okolí školy a účast na akcích ČSOP Klenice. Velmi úzká spolupráce v tomto směru byla také navázána se Zahradou DDM v Mladé Boleslavi. Žáci se pravidelně zúčastňují tematických besed. Velmi populární jsou ekologické dílny, které připravují vyučující pro žáky v rámci Dne Země.

Škola se systematicky snaží o utváření odpovědného přístupu nejen k sobě samým, ale také k postavení člověka v přírodě, utváření životního prostředí a propagování zdravého životního stylu.

12. Školní úrazy a prevence rizik

Celkem bylo ve školním roce 2017/2018 zaznamenáno v knize úrazů 23 úrazů z toho:

Hodina TV	14
Přestávka	6
Sportovní akce a soutěže	1
Běžná vyuč. hodina	0
Ozdravný pobyt - LVVZ	0
Školní výlet	1
Ostatní	1

Z tabulky vyplývá, že došlo k výraznému poklesu úrazovosti. Žádný z uvedených úrazů nebyl registrovaný. 5 událostí bylo odškodněno

K prevenci rizik škola využívá např.:

- Pravidelné poučení žáků na začátku roku
- Poučení před každou akcí, novou činností
- Zařazení první pomoci do výuky
- Školní televizní informační kanál
- Cvičné evakuace osob
- Obnova značení únikových východů
- Pravidelné kontroly dodržování BOZP
- Pravidelné proškolení pracovníků v BOZP
- Vyškolení pedagogického sboru v první pomoci ve spolupráci s ČČK

13. Spolupráce školy s rodiči a jinými subjekty

13.1.1 Školská rada

Je zřizována ze zákona. Má celkem šest členů. Dva zástupce zřizovatele, dva zástupce z řad rodičů a dva zástupce z řad pedagogů. Schází se dvakrát ročně. V tomto školním roce proběhla volba nových členů z řad pedagogických pracovníků i z řad zákonných zástupců. Zřizovatel jmenovat také dva zástupce.

13.1.2. Rada rodičů

Rada rodičů se schází vždy v termínu konání třídních schůzek. Z pověření svých tříd rodiče besedují s vedením školy o situaci a výhledech do budoucnosti. Škola také obdržela finanční dar od Rady rodičů, jehož čerpání je spojeno s činností příspěvkové organizace. Jednotliví členové RR jsou dle svých možností osobně nápomocni vedení školy při zlepšování prostředí pro žáky.

Rodiče se v rámci možností zúčastňují sportovních akcí svých dětí. Škola jim po dohodě umožňuje i návštěvu výuky. Poměrně velkému zájmu se těšil i Den otevřených dveří, kdy naši školu navštívili nejen žáci se svými rodiči, ale i širší veřejnost. Oblíbenou akcí pro rodiče je Vánoční besídka vyřazení devátých ročníků

Vzhledem ke strategické poloze školy na sídlišti, poskytujeme prostory pro volnočasové aktivity všeho druhu pro děti i dospělé, ve všední dny i o víkendech.

Daří se i spolupráce s Hvězdárnou MB.

13.1.3. Informovanost a spolupráce s jednotlivými rodiči

Rodiče mají možnost informovat se ve škole 2x ročně na třídních schůzkách a 2x ročně při odpoledních konzultacích. Vyučující i vedení školy jsou ale k dispozici rodičům po celý školní rok, vždy po předchozí nap. telefonické dohodě.

O výsledcích vzdělávání jsou rodiče informováni prostřednictvím žákovských knížek a elektronických žákovských knížek, kdy je každému z rodičů (od 5. třídy) přidělen jedinečný přístupový kód ke klasifikačním údajům svého dítěte.

Snažíme se i o dostatečnou průběžnou informovanost prostřednictvím WWW stránek školy.

14. Spolupráce s jinými subjekty

- Basket Pastelka
- FK Mladá Boleslav
- Hvězdárna MB
- ZUŠ Mladá Boleslav
- Městská knihovna – pobočka Severní město
- Compag
- Zahrada DDM
- Jazykové agentury
- Policie ČR
- Městská policie
- VISK

- Služba škole
- ASŠK
- Florbalová akademie
- TJ AutoŠkoda
- Semiramis
- Zdravotníci s.r.o.
- OSPOD
- Ško-energo

Ve škole působí odborová organizace pod vedením Mgr. Zdeňka Hanuše. Spolupráce je na velmi dobré úrovni. Projednávány byly zejména změny týkající se platových podmínek zaměstnanců, rozvázání pracovního poměru se zaměstnankyní úklidu a změny v čerpání FKSP. Vzhledem k navýšení příspěvku mohli zaměstnanci využít abonentní vstupenky do Městského divadla MB, dále proběhl zájezd do divadla v Praze, všichni zaměstnanci obdrželi poukázku na vitamínové preparáty. Pro zlepšení pracovního prostředí byly nakoupeny chladničky a rychlovarné konvice. Veškerá jednání se zástupci odborů jsou konstruktivní a funkční.

15. Zapojení školy do celoživotního vzdělávání

Škola vlastní kurzy celoživotního vzdělávání neorganizuje. Poskytuje však prostory nejen různým kurzům, ale také Univerzitě třetího věku, která zde uskutečňuje některé přednášky, zejména pak v souvislosti s Hvězdárnou MB

16. Stížnosti a připomínky

Připomínky k práci školy ze strany rodičů nebyly podávány písemnou formou. Ústní dotazy byly řešeny operativně za účasti všech zainteresovaných stran – rodičů, vedení školy, příslušných pracovníků, případně žáků.

17. Kontroly

Ve školním roce 2017/2018 proběhly tyto kontroly: - Státní okresní archiv – spisovna

- ČMOS –BOZP
- PPP Středočeského kraje – Dodržování postupů a opatření IVP
-

...a veškeré revize a kontroly předepsané zákonem (tělocvičné nářadí, venkovní herní prvky, BOZP, elektrické spotřebiče, vzduchotechnika, hasicí přístroje, výtah,...)

18. Zpráva o hospodaření s finančními prostředky

Za období: pololetí od 1.7.2017 - 31.12.2017

	Kú - školský odbor	Magistrát města MB-provoz	Ostatní provoz.příjmy
Výnosy	UZ 33353,33052 , 33073,33166, 33070,		
a) příjmy- Kú školský odbor	13 782 566,80 Kč	1 997 800,00 Kč	
b) poplatky ž. ŠD			57 200,00 Kč
c) poplatky žáci MŠ			76 600,00 Kč
d) podnájem krátkodobé			97 682,00 Kč
e) podnájem dlouhodobé			102 164,00 Kč
f) ost.příjmy +úroky Bú			2 174,29 Kč
g) použití fondů			20 138,19 Kč

Náklady

	Kú - školský odbor	Magistrát města MB-provoz	použití fondů FRM+RF
a) Investiční	xxxxxxx	xxxxxxx	
b) Neinvestiční z toho	Kú - školský odbor	Magistrát města MB-provoz	použití fondů FRM+RF+FO
platy mšmt 33353, 33052/ platy provoz-město	10 015 007,00 Kč	0,00 Kč	
pojistné SP, ZP, +odpovědnosti UZ 33353, 33052	3 449 370,00 Kč	0,00 Kč	
fksp UZ 33353 , 33052	200 657,16 Kč	0,00 Kč	
náhrada PN 100%, 33353	17 895,00 Kč	x	
režie stravného zam.jíd.	x	76 300,00 Kč	
režie obědů za žáky	x	291 638,00 Kč	
OPPP UZ 33353 / OON provoz včetně odvodů DPČ	36 680,00 Kč	115 184,00 Kč	
Učebnice a pomůcky ZŠ+MŠ UZ 33353	38 165,00 Kč	x	
materiál, kancel.potř., DHM do 2.999,-Kč	x	211 848,00 Kč	
vzdělávání, semináře,	18 580,00 Kč	0,00 Kč	
energie (teplo, el.energie, vodné+stočné, plyn, sráž.voda)	x	1 140 694,00 Kč	
opravy, údržba	x	128 917,00 Kč	20 138,00 Kč
cestovní náhrady	12 892,00 Kč	0,00 Kč	
služby, ochr.pom.,prohlídky, revize, plavání, stočné+srážky	42 137,00 Kč	617 377,26 Kč	
komerční pojistné	x	31 627,00 Kč	
pořízení DDHM 3.000-40.000	17 450,00 Kč	97 301,00 Kč	
odpisy majetku	x	62 565,00 Kč	
Ostatní náklady žáků- reprezentace školy	x	0,00 Kč	

Zpracovala 8.10.2018

M. Havlíková, finanční účetní

Za období: pololetí od 1.1.2018 - 30.6.2018

	Kú - školský odbor UZ 33353, 33166	Magistrát města MB- provoz	Ostatní provoz.příjmy
Výnosy			
a) příjmy- Kú školský odbor	13 914 428,74 Kč	2 352 600,00 Kč	
b) poplatky ž. ŠD			83 400,00 Kč
c) poplatky žáci MŠ			115 200,00 Kč
d) podnájemy krátkodobé			126 960,00 Kč
e) podnájemy dlouhodobé			394 341,55 Kč
f) ost.příjmy +úroky Bú			21 783,73 Kč
g) použití fondů			98 970,00 Kč

Náklady

	Kú - školský odbor	Magistrát města MB- provoz	použití fondů FRM+RF
a) Investiční	xxxxxx		
b) Neinvestiční z toho	Kú - školský odbor	Magistrát města MB- provoz	použití fondů FRM+RF
Náklady na platy UZ 33353	10 049 841,00 Kč	x	
pojistné SP, ZP, +odpovědnosti UZ 33353	3 465 488,00 Kč	6 888,00 Kč	
fksp UZ 33353	201 487,74 Kč	x	
náhrada PN 100%	24 583,00 Kč	x	
režie stravného zaměstnanci jídelna	x	108 102,00 Kč	
OPPP UZ 33353 / OON provoz	82 560,00 Kč	120 700,00 Kč	
Učebnice a pomůcky UZ 33353	146 685,00 Kč	x	
materiál, kancel.potř., čist.prostř., DHM do 2.999,-Kč	x	225 053,00 Kč	
vzdělávání, semináře,	10 950,00 Kč	3 000,00 Kč	
energie (teplo, el.energie, vodné+stočné, plyn, sráž.voda)	x	1 541 699,00 Kč	
opravy, údržba	x	170 035,00 Kč	
cestovní náhrady+pedagogický doprovod žáků	20 278,00 Kč	7 745,00 Kč	
služby, ochranné prac.pom. prohlídky, revize, plavání	14 494,00 Kč	495 330,39 Kč	
komerční pojistné	x	38 256,00 Kč	
režie obědů žáci	x	405 819,00 Kč	
pořízení DDHM 3.000-40.000	12 000,00 Kč	96 038,00 Kč	98 970,00 Kč
Ostatní nákl.-reprezentace školy, testování žáků	x	6 732,00 Kč	
Odpisy	x	78 441,00 Kč	

Zpracovala 8.10.2018

M. Havlíková, finanční účetní

období 7-12 2017

Provozní náklady majetek , opravy - údržba

oprava elektroinstalace třída IVT	17 915,00 Kč
výměna lampy v dataproj. Hud.výchova	6 600,00 Kč
instalace systému čárový kód	4 017,00 Kč
revize tělocvičného náradí	6 350,00 Kč
elektroopravy a instal.opravy v MŠ	10 214,00 Kč
deratizace zahrad MŠ	2 299,00 Kč
Dataprojektory Beng 6 ks	97 301,00 Kč

období 1 - 6 2018

Provozní náklady majetek , opravy - údržba

opravy v prostorách 4 NP-sborovna	22 240,00 Kč
výmalba kanceláří sekret.+ sborovna	36 188,00 Kč
15 ks počítačů + tiskárna Xerox dary Škoenergo 12/2017	103 508,00 Kč
výukové koberce Česko + Evropa	12 000,00 Kč

Zahájení Projektu EU Šablony - výzva 02_16_022 a 02_16_023 dne 1.9.2017
Operační program Výzkum, vývoj a vzdělávání (2014 - 2020)

období 7-12 2017

Čerpání EU Projektu-Šablony

Platy zaměstnanců - spec.pedagog, psycholog	164 406,00 Kč
odvody z mezd	48 052,00 Kč
Fksp	3 289,00 Kč

období 1 - 6 2018

Čerpání EU Projektu-Šablony

Platy zaměstnanců - spec.pedagog, psycholog	255 663,00 Kč
odvody z mezd	86 928,00 Kč
Fksp	5 114,00 Kč
vzdělávání zaměstnanců	5 600,00 Kč
Cestovní náhrady	684,00 Kč

Další informace

Dary 12/2017

Škoenergo-Fin 100 000,00 Kč 15 počítačů + tiskárna

Dary 1-6 2018

Škoda Auto 100 000,00 Kč sportovní příprava dětí
MŠ
sportovní pomůcky

2017

navýšení platů pedagog 368 149,00 Kč
odvody + FKSP 132 534,00 Kč
součet UZ 33052 500 683,00 Kč

navýšení platů nepedagog 83 684,00 Kč
odvody + FKSP 30 127,00 Kč
součet UZ 33073 113 811,00 Kč

příspěvek na dopravu na plavání (MŠMT) 6 300,00 Kč

19. Výsledky vzdělávání a přehledy prospěchu

Vzdělávání probíhá podle schváleného školního vzdělávacího programu pro základní vzdělávání Pastelka II.

Ve školním roce 2017/2018 byl plněn. Tento ukazatel byl pravidelně kontrolován a projednáván na schůzkách předmětových komisí a metodických sdružení. Do výuky a kontrolních testů byly zařazovány úlohy na zjištění úrovně plnění stanovených standardů.

Škola pravidelně zadává žákům tzv. srovnávací testy z předmětů matematika, český jazyk a anglický jazyk. Na základě analýz výsledků těchto testů jednotlivé předmětové komise navrhnou další postupy vzdělávání ve snaze eliminovat zjištěné nedostatky. Přesto se stále nedaří zejména v matematice dostatečně motivovat žáky a zvýšit úroveň matematické gramotnosti.

Ve školním roce 2017/2018 dosáhlo

- ukončení základního vzdělávání - 51 žák
- splnění devítileté školní docházky v nižším ročníku – 1 žák
- přestup na SŠ v nižším ročníku(8leté gymnázium) - 3 žáci

20. Závěrečná ustanovení

Výroční zprávu za školní rok 2017/2018 na základě Zákona č.561/2004 sb. a s ním souvisejících předpisů

vypracovala: **Mgr. Iva Kollinová, ředitelka školy**

schválila: **Školská rada dne 15.10.2018**

za Školskou radu:

Příloha č.1